

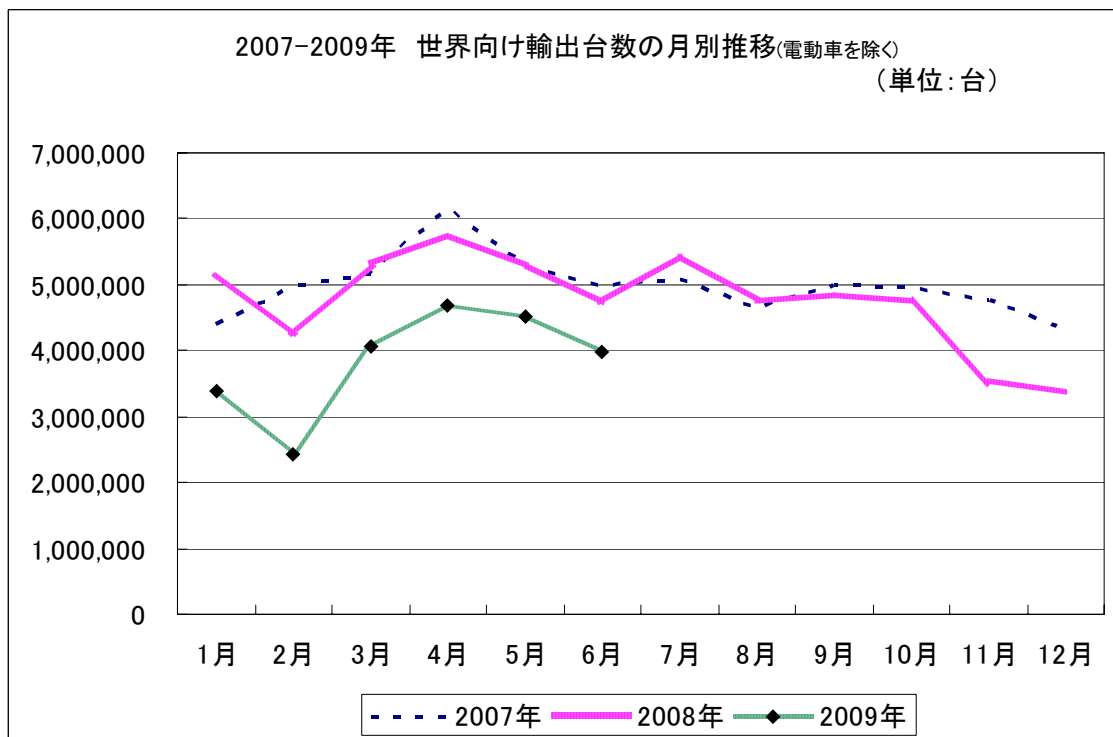
平成21年8月12日

中国：2009年上半期完成車輸出状況

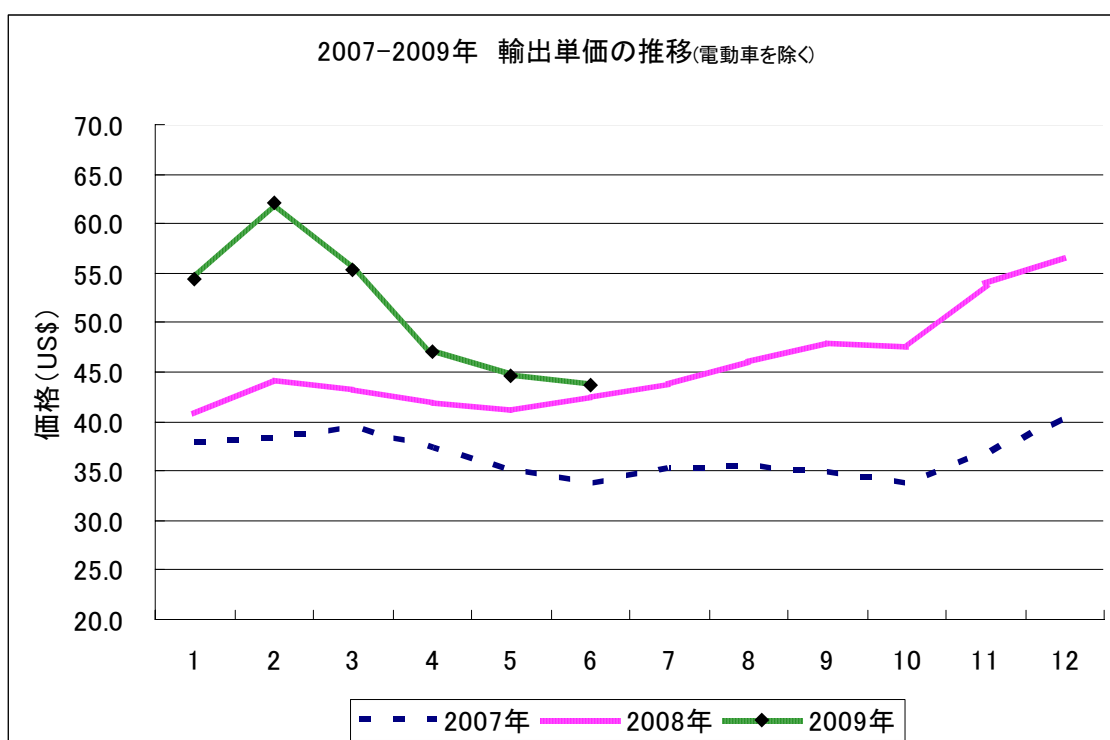
—マウンテンバイク、小径クロスカントリー車大きく減少—
—平均単価2月以降、急低下—

1. 概況

中国税関が発表した2009年上半期の1月から6月までの完成車の輸出実績(電動車を除く)は前年同期比24.6%減の2,308万台で、金額では同9.7%減の11億5,703万USドルだった。



平均輸出単価(FOB)は50.13ドルで、前年の42.08ドルから19.1%上昇したが、2月以降は急激に低下した。



仕向け国別では米国向けが前年同期比 19.9%減の 705 万台、日本 8.0%減の 458 万台、韓国 9.1%減の 95 万台、カナダ 7.1%増の 91 万台、インドネシア 53.0%減の 87 万台、ロシア 62.7%減の 71 万台、マレーシア 25.5%減の 64 万台、サウジアラビア 0.8%減の 54 万台、イラン 57.0%減の 49 万台、台湾 2.6%減の 48 万台となっており、日本、韓国、カナダ、サウジアラビア、台湾以外は大幅に減少した(表①)。

【表① 輸出台数の多い上位10ヶ国(電動車を除く)】

(単位 台数:台、金額:US\$)

国名	2009年1-6月			2008年1-6月		
	台数	金額	単価	台数	金額	単価
米国	7,051,516	357,810,950	50.74	8,805,240	399,426,465	45.36
日本	4,578,393	340,860,954	74.45	4,978,219	322,820,435	64.85
韓国	951,475	53,858,800	56.61	1,046,169	51,971,041	49.68
カナダ	911,639	50,399,988	55.29	851,281	41,807,432	49.11
インドネシア	872,809	25,252,460	28.93	1,858,207	49,726,990	26.76
ロシア連邦	705,686	35,720,224	50.62	1,890,271	67,082,580	35.49
マレーシア	640,542	19,608,662	30.61	860,217	22,708,020	26.40
サウジアラビア	537,782	13,336,616	24.8	542,415	11,377,316	20.98
イラン	490,069	13,378,274	27.3	1,141,232	31,466,384	27.57
台湾	476,537	28,599,709	60.02	489,313	24,583,970	50.24
その他	5,864,537	218,206,886	37.21	7,968,362	257,665,324	33.34
合計	23,080,985	1,157,033,523	50.13	30,430,926	1,280,635,957	42.08

車種別ではマウンテンバイクが前年同期比 54.2%減の 445 万台、「16,18,20 インチクロスカントリー」が同 41.6%減の 381 万台とほぼ半減した一方、軽快車を含む「その他の自転車」は 920 万台で 23.8%の増加となった。

競技用自転車は 2006 年 6,800 台、2007 年 1 万台、2008 年 12 千台、そして今年は 77 千台と増加傾向にある(表②)。

【表② 車種別分類】

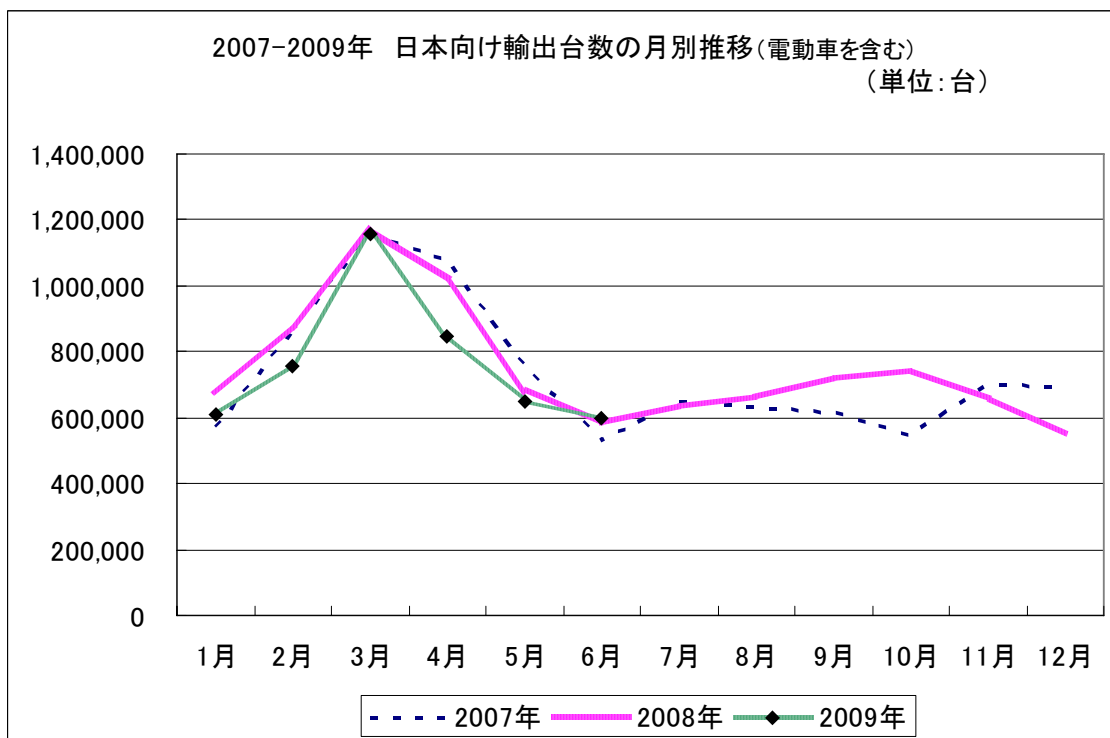
(単位 台数：台、金額：US\$)

車 種	2009 年 1-6 月		2008 年 1-6 月		A/B (%)
	台数(A)	金額	台数(B)	金額	
競技用自転車(87120020)	76,932	16,376,120	12,483	4,518,254	616.3
マウンテンバイク(87120030)	4,445,840	4,445,840	9,709,350	555,377,812	45.8
16、18、20 インチクロスカントリー(87120041)	3,806,745	95,485,012	6,520,278	161,404,618	58.4
その他のクロスカントリーバイク(87120049)	4,678	317,651	22,880	943,306	20.4
16 インチ以下のその他の自転車(87120081)	5,340,055	117,240,668	6,504,428	123,356,314	82.1
その他の自転車 (87120089)	9,213,984	559,355,557	7,440,707	429,654,395	123.8
その他の非自動足踏み車 (87120090)	192,751	5,530,685	220,800	5,381,258	87.3
電動及び電動アシストのもの(87119010)	482,493	119,204,191	695,820	123,087,295	69.3
合 計	23,563,478	1,276,237,714	31,126,746	1,403,723,252	75.7

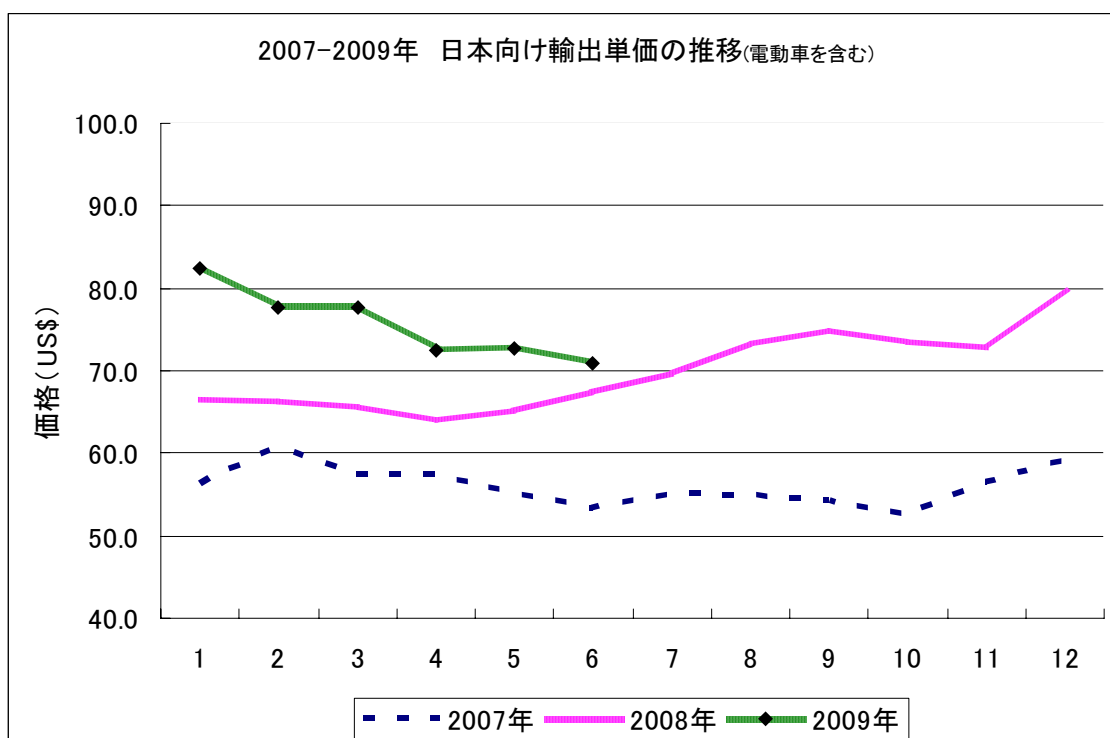
2. 日本向けの状況

2009 年 1-6 月期の完成車の日本向け輸出台数(電動自転車含む)は、前年同期比 7.8%減の 461 万台、金額にして同 6.6%増の約 3 億 4,970 万USドルだった。

6 月だけを見ると 08 年が 58 万台、09 年が約 60 万台で世界向け輸出が大幅に減少する中、前年並みの水準となっている。



輸出単価については1-6月の平均(電動自転車を含む)は75.8ドルで、前年同期に比べ16.9%上昇した(表③)。しかし、月別に推移を見ると1月以降、低下傾向にある。



電動自転車は2006年1-6月が4万3千台、2007年3万5千台そして2008年2万6千台と減少傾向が続いてきたが、3万6千台に増加した。輸出単価は2007年128.8ドル、2008年195.9ドル、そして2009年は244.2ドルへと上昇した。

【表③ 日本向け輸出状況】

(単位 台数:台、金額:US\$)

車 種	2009年1-6月			2008年1-6月		
	台数	金額	単価	台数	金額	単価
競技用自転車(87120020)	17,542	3,350,678	191	4,255	1,302,917	306.2
マウンテンバイク(87120030)	241,981	23,149,343	95.7	272,719	20,942,908	76.8
16,18,20クロスカントリー(87120041)	34,411	1,794,880	52.2	53,914	2,457,027	45.6
その他のクロスカントリー(87120049)	1,485	189,059	127.3	3,116	416,688	133.7
16インチ以下のその他の自転車(87120081)	276,298	14,044,078	50.8	302,949	13,452,912	44.4
その他の自転車(87120089)	3,907,882	296,142,775	75.8	4,267,749	282,834,002	66.3
その他の非自動足踏み車(87120090)	98,794	2,190,141	22.2	73,517	1,413,981	19.2
日本向け輸出の小計	4,578,393	340,860,954	74.4	4,978,219	322,820,435	64.8
電動及び電動アシストのもの(87119010)	36,137	8,825,721	244.2	26,254	5,141,898	195.9
日本向け輸出の合計	4,614,530	349,686,675	75.8	5,004,473	327,962,333	65.5

以 上

(上海事務所)



この報告書は、競輪の補助金を受けて作成したものです。